



**ATIVIDADES COMPLEMENTARES DE ESTUDO – COVID 19**

**ROTEIRO DE ATIVIDADES COMPLEMENTARES DE ESTUDO – COVID 19  
4º ROTEIRO**

**ESCOLA MUNICIPAL MARIA TEIXEIRA GEORG.**

**PROFESSOR: Meyri Luciana Kolarovic Lopes      TURMA: 5º Ano A**

**COMPONENTES CURRICULARES: CIÊNCIAS, ENSINO RELIGIOSO, GEOGRAFIA, HISTÓRIA,  
LÍNGUA PORTUGUESA E MATEMÁTICA**

**PERÍODO DE REALIZAÇÃO: 18/05 a 22/05**



**Senhores pais e responsáveis**

Vocês estão recebendo as **Atividades Complementares de Estudo para o período de isolamento-COVID 19**. Necessito muito de sua participação para que essas atividades sejam realizadas pelo seu filho. Os senhores precisam organizar um tempo, em casa, para a realização das atividades e para que seu filho possa estudar com tranquilidade.

No roteiro a seguir estão as atividades e todas as orientações para sua execução. Tudo está descrito de forma simples. Mas se houver alguma dúvida podem entrar em contato comigo pelo *Whatsapp*, estarei à disposição para ajudar.

Seu filho deverá realizar todas as atividades no **caderno de casa**. Ele terá o período de 18/05 a 22/05 para concluir essas atividades. Na sexta-feira, dia 22/05, enviarei as respostas para que vocês possam realizar a correção e verificarem os erros e acertos.

Cuidem-se e cuidem de sua família. Em breve tudo estará bem.

Um abraço,  
**Professora Meyri**

**O QUE VAMOS ESTUDAR:**

- Ciências: Propriedades físicas dos materiais, matéria e massa.
- Ensino Religioso: Ancestralidade e a tradição oral.
- Geografia: Representações do espaço geográfico: mapas e plantas. Elementos do mapa e as convenções cartográficas.
- História: As primeiras formações sociais humanas no Brasil.
- Língua Portuguesa: Gênero textual: infográfico, leitura de textos variados; interpretação das ideias principais do texto lido; função social dos diferentes tipos de textos e suas características básicas; compreensão leitora.
- Matemática: Medidas de comprimento: metro e centímetro, medidas de massa: quilo e grama.

**PARA QUE VAMOS ESTUDAR:**

**CIÊNCIAS:**

- Conhecer as propriedades físicas dos materiais presentes em nosso cotidiano.
- Identificar o que é matéria e o que é massa.

**ENSINO RELIGIOSO:**

- Reconhecer a importância da tradição oral na preservação das diferentes culturas.



**ATIVIDADES COMPLEMENTARES DE ESTUDO – COVID 19**

- Perceber a importância da tradição oral no reconhecimento de nossa ancestralidade.

**GEOGRAFIA:**

- Compreender que os mapas são uma forma de representação do espaço geográfico.
- Perceber que os elementos do mapa são fundamentais para que ocorra uma leitura correta dos mesmos.
- Entender que existem diferentes formas de representação do espaço geográfico.
- Diferenciar mapas e plantas.

**HISTÓRIA:**

- Identificar como ocorreu a formação das primeiras sociedades humanas.
- Reconhecer algumas características da Pré – História.
- Perceber que no Brasil ocorreu também a formação das primeiras sociedades humanas.

**LINGUA PORTUGUESA:**

- Identificar a função social do gênero textual: infográfico e reconhecer as suas características básicas.
- Identificar e interpretar informações contidas nos infográficos, como requisito básico para a compreensão leitora.
- Identificar a ideia central do texto, demonstrando compreensão global, a fim de desenvolver a capacidade de realizar inferências, de localização e de seleção de informações relevantes.

**MATEMÁTICA:**

- Reconhecer as principais unidades das medidas de comprimento e seu uso em nosso cotidiano.
- Diferenciar o metro e o centímetro.
- Identificar o uso das medidas de massa e suas principais unidades.
- Reconhecer a importância do uso das medidas de massa em nosso cotidiano.

**DIA: 18/05 (SEGUNDA-FEIRA)**

**LÍNGUA PORTUGUESA**

O que é um infográfico?

É um texto da atualidade, que envolve vários elementos, como dados numéricos, imagens e escrita. As informações são compactas e precisas, em uma união da linguagem visual com a verbal. Por ser composto de vários elementos de variadas formas de linguagem, pode ser considerado um texto multimodal.

**ATIVIDADES COMPLEMENTARES DE ESTUDO – COVID 19**



Agora que você já leu o infográfico responda as perguntas abaixo:

- 1) Qual o título do infográfico?  
R: \_\_\_\_\_
- 2) Qual o assunto nele abordado?  
R: \_\_\_\_\_
- 3) Como se transmite a dengue?  
R: \_\_\_\_\_
- 4) Quais os sintomas?  
R: \_\_\_\_\_
- 5) Desenhe em seu caderno ou numa folha de sulfite um infográfico mostrando a maneira como podemos evitar a dengue.  
( lembre-se que um infográfico tem que ter desenhos e escrita, capriche).

**MATEMÁTICA**

**Medidas de comprimento: Utilizando o metro e o centímetro**

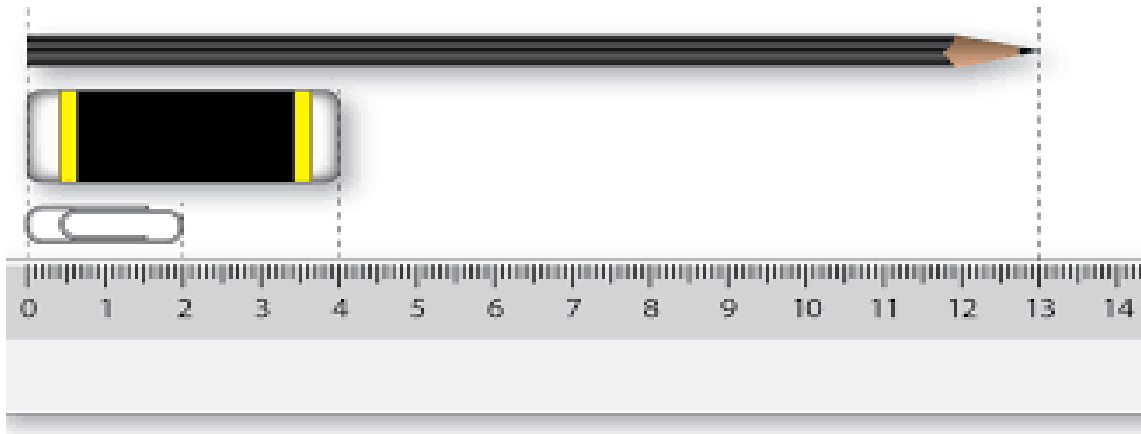
Vamos relembrar o que já sabemos sobre as medidas de comprimento.





**ATIVIDADES COMPLEMENTARES DE ESTUDO – COVID 19**

- b) ( ) estradas
  - c) ( ) ruas
  - d) ( ) feijão
  - e) ( ) muros
  - f) ( ) arroz
  - g) ( ) linha
- 6) Uma peça de tecido tem 20 metros. Quantos metros terão 8 peças iguais a essa?
- a) ( ) 166 metros.
  - b) ( ) 160 metros.
  - c) ( ) 150 metros.
- 7) Qual é o comprimento em centímetros (cm), do lápis, da borracha e do clipe?



- a) Comprimento do lápis: \_\_\_\_\_
- b) Comprimento da borracha: \_\_\_\_\_
- c) Comprimento do clipe: \_\_\_\_\_

**DIA: 19/05 (TERÇA-FEIRA)**

**HISTÓRIA**

**As Primeiras Sociedades Humanas**

O período da História da Humanidade chamado de Pré- História, foi dividido em dois períodos sendo eles: O Período Paleolítico e o Período Neolítico.

**Paleolítico** :Foi denominado como o período da Pré-História em que as sociedades eram baseadas nas ações de coletores e caçadores. Assim, tudo dependia da caça de animais e da coleta de raízes, frutos e grãos para matar a fome das populações primitivas. O Período Paleolítico é conhecido como Idade da Pedra.

É no Período Paleolítico que os homens começaram a fazer as primeiras ferramentas: com a utilização de chifres, madeira, entre outros materiais. Neste período quando o alimento acabava, as populações iam para outras regiões, isso denominava-os nômades, povos que deslocam-se de uma região à outra de acordo com suas necessidades.





**ATIVIDADES COMPLEMENTARES DE ESTUDO – COVID 19**

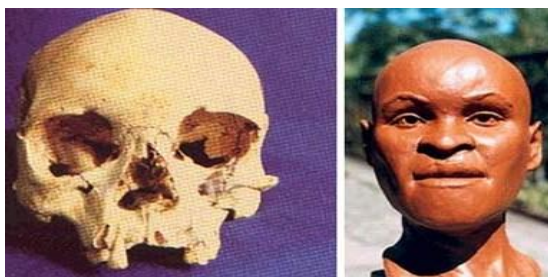
**Neolítico:** Com o passar do tempo, as ferramentas foram sendo aprimoradas, antes eram feitas de pedras lascadas, depois passaram a utilizar a pedra polida, assim a Pré – História passou do Período Paleolítico para o Período Neolítico, iniciando assim a Idade da Pedra Polida. Neste período começam a se desenvolver a criação de animais e as primeiras formas de agricultura. A “nova idade da pedra” foi marcada pela vida sedentária, pois, as populações, ao dominarem a agricultura e a pecuária, puderam fixar-se por mais tempo nas regiões.

A agricultura do período era baseada no cultivo de diversos alimentos: arroz, batata, mandioca, milho, cevada, centeio, trigo, entre muitos outros. A pecuária domesticava cavalos, porcos, bois, cabras e carneiros.

**Pré-História no Brasil**

No Brasil, foi encontrado um dos mais importantes itens da arqueologia que ajudaram a compor a pré-história americana. Esse fato aconteceu no início da década de 70, mais precisamente, em 1974, em um sítio arqueológico denominado de Lapa Vermelha, localizado na cidade mineira de Pedro Leopoldo. A responsável pela escavação e pesquisa foi a equipe da arqueóloga francesa Annete Laming-Emperaire. Nas escavações foi encontrado um crânio humano, logo foi comprovado que se tratava de uma pessoa do sexo feminino, que foi chamada pela equipe de **Luzia**. Após análises do crânio, foi constatado que ela teria morrido há aproximadamente 11 mil e 11, 5 anos, levando-o a ser considerado um dos crânios mais antigos do Brasil e também de todo o continente americano.

O crânio de **Luzia** tornou-se uma referência internacional para se entender como ocorreu a ocupação do continente americano pelos povos antigos, a descoberta do crânio também mostrou que a ocupação do território brasileiro por esses povos é muito mais antiga do que se imaginava. Crânio de Luzia e sua reconstrução facial.



1) Agora de acordo com o texto responda as perguntas:

a) Como era a vida dos homens no Período Paleolítico?

R: \_\_\_\_\_  
\_\_\_\_\_

b) Como era a agricultura e a pecuária no Período Neolítico?

R: \_\_\_\_\_  
\_\_\_\_\_

c) Que fato aconteceu no Brasil que se tornou muito importante?

R: \_\_\_\_\_



**SECRETARIA MUNICIPAL DE EDUCAÇÃO**

**ATIVIDADES COMPLEMENTARES DE ESTUDO – COVID 19**

d) No Brasil durante escavações foi encontrado um crânio humano de quem era ele?

R: \_\_\_\_\_

e) Por que a descoberta do crânio de Luzia foi considerado uma referência internacional?

R: \_\_\_\_\_

\_\_\_\_\_

**ENSINO RELIGIOSO**

Você já aprendeu que os mitos são histórias contadas e repassadas para as futuras gerações através da cultura oral, ou seja, da oralidade. Vamos agora conhecer um conto africano que fala sobre a origem do homem aqui na Terra.

**A ORIGEM DO HOMEM – NA VERSÃO AFRICANA**

Um dia um neto conversava com sua avó que era descendente de africanos. O neto então perguntou:

- Vovó de onde mesmo que veio o homem?

– Senta aqui que vou te contar: Quando era bem pequenininha, mais ou menos da sua idade, minha avó, que era descendente da gente da África, da região chamada Daomé, me contou uma história. Vou contar a você o que eu lembro.

– Vovó, antes de a senhora me contar a história, explique o que é descendente.

– É aquele que vem de algum outro lugar.

– Agora a senhora pode continuar a história.

– Há muito tempo, os orixás viviam aqui na terra. Não existia o homem. Até que, um dia, Olorum, o dono do céu, resolveu que criaria o homem para fazer companhia aos orixás. Olorum tentou criar o homem de ar, de fogo, de água, de pedra e de madeira, mas em nenhum caso deu certo.

– Por que não deu certo, vovó?

– Porque os homens de ar e de água não tinham forma, o homem de fogo consumia-se, e os homens de pedra e de madeira não se mexiam.

– E então, o que Olorum fez?

– Ele não fez nada. Nanã foi quem fez. Vendo que todas as alternativas tinham dado errado, essa orixá se ofereceu para criar o homem. Olorum permitiu. E Nanã foi fazer o homem. Pegou um punhado de barro e foi modelando o corpo: as pernas, os braços, a cabeça e tudo que temos hoje. Ela não esqueceu nada, fez tudo direitinho. Deu-nos tudo que precisamos, pernas para andar, mãos para pegar as coisas, olhos para ver... não se esqueceu de nada.

– É isso mesmo!

– Depois que homem foi feito, o que aconteceu?

– Os homens e os orixás viveram juntos e felizes, dividindo alegrias e aventuras na terra.

Com este conto vemos a importância da tradição oral para aprendermos sobre a cultura de nossos ancestrais.



**TRADIÇÃO ORAL E PRESERVAÇÃO DE CULTURAS**

A forma mais antiga de se conhecer histórias é através da oralidade, muitas histórias ouvidas durante nossa vida não tem nenhum registro escrito, mas isso não impediu que ela fosse passada por várias gerações. A verdade é que, para conhecermos essas histórias antigas muitas vezes não precisamos da letra (escrita), mas sim da palavra (falada). A tradição oral tem a função de preservar histórias, de garantir às novas gerações o conhecimento de seus antepassados. Para muitos grupos a oralidade é a única forma de resgatar e preservar sua ancestralidade. O conhecimento e práticas religiosas, o uso de plantas medicinais, o cultivo do alimento, combate às pragas, as danças, as histórias, a pesca, a caça, tudo isso nos foi passado através da oralidade.

No Brasil existe uma grande miscigenação, ou seja, uma mistura de povos, em nossa cultura atual temos influência de vários povos como: indígenas, africanos, europeus, asiáticos e muitos outros, por isso conhecer a nossa ancestralidade seja tão importante e muitas vezes só podemos conhecê-la através da tradição oral.

1) Depois de ler os textos, responda as perguntas:

a) O que é tradição oral? E qual sua importância em nossas vidas?

R: \_\_\_\_\_  
\_\_\_\_\_

b) Quais os conhecimentos que adquirimos através da tradição oral de nossos ancestrais?

R: \_\_\_\_\_  
\_\_\_\_\_

c) Converse com seus familiares e descubra qual é a sua ancestralidade, de que povo ou cultura vieram seus ancestrais?

R: \_\_\_\_\_

d) Converse com algum familiar mais idoso da sua família e tente descobrir histórias ou ensinamentos que foram passadas a ele através da tradição oral, depois registre o que você descobriu:

\_\_\_\_\_  
\_\_\_\_\_  
\_\_\_\_\_  
\_\_\_\_\_  
\_\_\_\_\_

**DIA: 21/05 (QUINTA-FEIRA)**

**GEOGRAFIA**

**O ESPAÇO GEOGRÁFICO E SUAS REPRESENTAÇÕES**

A palavra MAPA é usada genérica e indiscriminadamente como sinônimo das palavras CARTA e PLANTA – essa confusão ocorre muito no Brasil e tem origem no uso popular de documentos cartográficos. Por



**ATIVIDADES COMPLEMENTARES DE ESTUDO – COVID 19**

comodidade, os usuários passaram a designar todo documento cartográfico por mapa.

**Cartografia**

A arte e a técnica aplicada na confecção de mapas é objeto de uma Ciência: a Cartografia, mas para que os mapas sejam úteis, é preciso que sigam algumas regras - chamadas convenções, essas convenções são a chamada linguagem cartográfica, ou seja, a linguagem dos mapas.

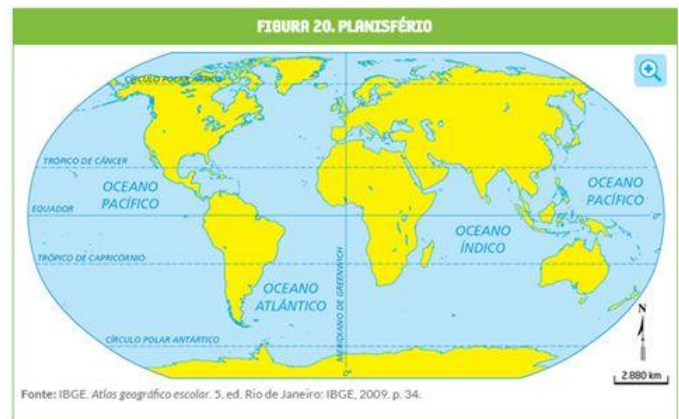


**Planisfério**

À representação da Terra em uma superfície plana damos o nome de **planisfério**.

Com ele, podemos observar todos os continentes e oceanos de uma só vez.

Mas como representar uma superfície curva em um plano? Essa transição só pode ocorrer com algumas distorções da realidade.



## O espaço geográfico e suas representações

### Mapa

É uma **representação** do espaço geográfico, sendo assim um **instrumento**.

em superfície plana e em escala reduzida de um espaço qualquer

serve para se orientar, localizar e conhecer o espaço geográfico

Busca mostrar os **elementos** que existem no espaço representado.

ruas, avenidas, cidades, estados, países, etc.

Vamos relembrar os elementos que devem estar presentes em um mapa. Observe abaixo:

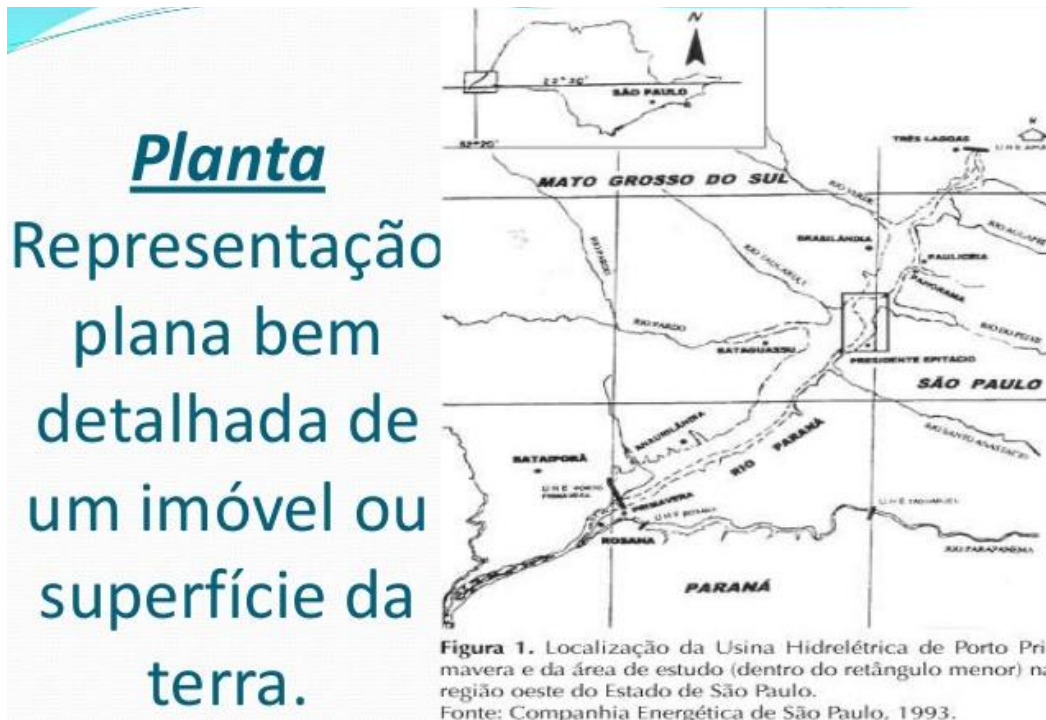
## O espaço geográfico e suas representações

### Elementos do mapa









Portanto, definimos a PLANTA como:

“**Planta** é a representação em escala grande de áreas suficientemente pequenas que podem ser tomadas por planas (a curvatura da Terra pode ser desconsiderada), sem erro sensível.”

Agora que você já leu os textos, responda as questões abaixo:

1 -Quais são os elementos primordiais para a correta leitura dos mapas?

R: \_\_\_\_\_  
\_\_\_\_\_

2 – O que é um mapa?

R: \_\_\_\_\_  
\_\_\_\_\_

3 – Como definimos uma planta?

R: \_\_\_\_\_  
\_\_\_\_\_

4 – Como podemos representar a Terra?

R: \_\_\_\_\_

5- O que é cartografia na geografia?

R: \_\_\_\_\_



**SECRETARIA MUNICIPAL DE EDUCAÇÃO**  
**ATIVIDADES COMPLEMENTARES DE ESTUDO – COVID 19**

6– Faça uma planta de sua casa (bem simples) não necessita de medidas, só o desenho.

**CIÊNCIAS**

**Propriedades físicas dos materiais e fenômenos do cotidiano.**

No dia a dia, usamos diversas palavras cujo significado é diferente da definição ou do conceito científico.

Os conceitos de massa, peso e densidade são exemplos desses casos. É muito comum falarmos:

“ O meu peso é 50kg”;

“ O óleo flutua na água porque é mais leve que ela”;

“ O ar quente é mais leve do que o ar frio, por isso o balão sobe quando acendemos a tocha”.

Apesar de entendermos o que está sendo dito, cientificamente falando essas frases são equivocadas e estão confundindo conceitos.

Vamos verificar como esses conceitos são explicados cientificamente!!

**MATÉRIA E MASSA**

O planeta Terra é composto de matéria. A água dos oceanos e mares, assim como o solo que compõe os continentes, são exemplos de matéria. O ser humano e os outros seres vivos e componentes não vivos são matérias. Até mesmo o ar é matéria. Como podemos definir matéria e massa?

**MATÉRIA:** é tudo que tem massa, ocupa lugar no espaço e se apresenta em qualquer lugar em um dos estados físicos. O livro, o seu lanche, as plantas, os animais, a água e o ar são exemplos de matéria .



**ATIVIDADES COMPLEMENTARES DE ESTUDO – COVID 19**

**MASSA:** é a quantidade de matéria de um objeto, de um CORPO. Quanto mais matéria o corpo tiver, maior será sua massa e, conseqüentemente, maior será a dificuldade para movimentá-lo ou pará-lo.

A massa pode ser medida em quilogramas, cujo símbolo é kg, mas existem várias outras unidades de medidas, como gramas (g), toneladas (t), libras (lb), entre outras.

**ATIVIDADE:**

Observe todo tipo de seres vivos ou componentes não vivos que tenham ao menos as seguintes características: Pode ser tocado. Ocupa lugar no espaço. Pode ser medido (pesado).

Agora faça em seu caderno a seguinte tabela e preencha com as informações que você observou:

NOME DO OBJETO	PODE TOCADO	SER	OCUPA LUGAR NO ESPAÇO	PODE SER MEDIDO
----------------	-------------	-----	-----------------------	-----------------

**DIA: 22/05 (SEXTA- FEIRA)**

**LÍNGUA PORTUGUESA**

1) Leia o infográfico abaixo:

**QUE TIPO DE ALUNO VOCÊ É?**

Aprendemos de modos diferentes. Identificar e entender seu estilo de aprendizagem pode ajudá-lo maximizar suas experiências educacionais encontrando caminhos para tornar seu estudo mais eficiente.

**ESTILOS DE APRENDIZAGEM**

- Aprendizes visuais** (represented by an eye icon)
- Aprendizes auditivos** (represented by an ear icon with a musical note)
- Leitura/Escrita** (represented by a notepad and pencil icon)
- Aprendizes cinestésicos** (represented by a hand icon)

Alguns acreditam que há um tipo de aprendizagem baseado em Leitura e Escrita. Nele, o aluno prefere aprender e memorizar através dessas duas tarefas em conjunto.





**SECRETARIA MUNICIPAL DE EDUCAÇÃO**  
**ATIVIDADES COMPLEMENTARES DE ESTUDO – COVID 19**

1. Visual
2. Auditiva
3. Leitura/ Escrita
4. Cinestésico

**Visual:**

Os estudantes com o estilo de aprendizagem visual não são bons com textos escritos mas podem assimilar bem imagens, gráficos, diagramas, vídeos e outros materiais de aprendizagem desse estilo. Os estudantes visuais também têm a tendência de desenhar o seu modo de pensamento como uma maneira de comunicar as suas ideias tanto a si mesmos como a dos outros.

**Auditiva:**

Estes estudantes aprendem melhor quando ouvem seja uma vídeo aula ou quando escutam músicas para estudar. Esse tipo de aprendizagem também favorece a fixação do conteúdo na sala de aula ou o aprendizado através de vídeo-aulas. Estes estudantes são geralmente mais lentos para ler do que os estudantes de outros estilos de aprendizagem; muitas vezes preferem ouvir em vez de tomar notas.

**Leitura/Escrita:**

Estes estudantes aprendem melhor lendo ou escrevendo pois se sentem extremamente confortáveis com informações que são apresentadas num formato textual tais como: listas, livros ou manuais. Eles costumam tomar nota palavra-por-palavra e aprendem melhor com professores que incluem muita informação nas frases que pronunciam. Quando apresentados com as informações visuais, eles se beneficiam transferindo a informação em texto, especialmente em listas.

**Cinestésico:**

Esse tipo de aprendizagem exige prática e movimento. Este tipo de estudante precisa de estímulo externo, caso contrário, pode perder interesse. O pensamento normalmente é amplo, fazem anotações de acordo com seu raciocínio e não do que o professor diz em sala de aula.

**Qual é o seu melhor canal de acesso para decodificação de informações?**

Responda a estas 20 perguntas

- |   |  |
|---|--|
| 1. Gostaria mais de estar fazendo este exercício: | 2. Gosto mais de ganhar presentes que sejam: |
| a. por escrito                                    | a. bonitos                                   |
| b. oralmente                                      | b. sonoros                                   |
| c. realizando tarefas                             | c. úteis                                     |
| 3. Tenho mais facilidade de lembrar nas pessoas:  | 4. Aprendo mais facilmente:                  |
| a. fisionomia                                     | a. lendo                                     |
| b. a voz  | b. ouvindo                                   |
| c. os gestos                                      | c. fazendo                                   |



**ATIVIDADES COMPLEMENTARES DE ESTUDO – COVID 19**

- |   |   |
|---|---|
| <p>5. As atividades que mais me motivam:<br/>a. fotografia, pintura<br/>b. música, palestra<br/>c. Escultura, dança</p> <p>7. Ao lembrar um filme me vem à mente:<br/>a. as cenas<br/>b. os diálogos<br/>c. as sensações</p> <p>9. O que mais valorizo nas pessoas é:<br/>a. a aparência<br/>b. o que elas dizem<br/>c. o que elas fazem</p> <p>11. Meu carro preferido tem principalmente que ser:<br/>a. bonito<br/>b. silencioso<br/>c. confortável</p> <p>13. Tomo decisões com base principalmente:<br/>a. no que vejo<br/>b. no que ouço<br/>c. no que sinto</p> <p>15. O que mais me agrada num restaurante:<br/>a. o ambiente<br/>b. a conversa<br/>c. a comida</p> <p>17. Enquanto espero alguém fico:<br/>a. observando o ambiente<br/>b. ouvindo as conversas<br/>c. andando, mexendo com as mãos</p> <p>19. Ao consolar alguém, procuro:<br/>a. mostrar um caminho<br/>b. levar uma palavra de conforto<br/>c. abraçar a pessoa</p> | <p>6. Na maioria das vezes, prefiro<br/>a. observar<br/>b. ouvir<br/>c. fazer</p> <p>8. Nas férias, gosto mais de:<br/>a. conhecer novos lugares<br/>b. descansar<br/>c. participar de atividades</p> <p>10. Percebo que alguém gosta de mim:<br/>a. pelo jeito de me olhar<br/>b. pelo jeito de falar<br/>c. pelas suas atitudes</p> <p>12. Quando vou comprar algo, procuro:<br/>a. olhar bem o produto<br/>b. ouvir o vendedor<br/>c. experimentar</p> <p>14. Em excesso, o que mais me incomoda é:<br/>a. claridade<br/>b. barulho<br/>c. ajuntamento</p> <p>16. Num show, valorizo mais<br/>a. a iluminação<br/>b. as músicas<br/>c. a interpretação</p> <p>18. Eu mais me entusiasmo quando:<br/>a. me mostram<br/>b. me falam<br/>c. me convidam para participar</p> <p>20. O que me dá mais prazer:<br/>a. ir ao cinema<br/>b. assistir uma palestra<br/>c. praticar esportes</p> |
|---|---|

**Agora, conte as letras e confira a sua pontuação:**

VISUAL- A	AUDITIVO -B	CINESTÉSICO - C
QUANTIDADE	QUANTIDADE	QUANTIDADE

Escreva o que você achou do resultado acima:

---



---



---



**SECRETARIA MUNICIPAL DE EDUCAÇÃO**  
**ATIVIDADES COMPLEMENTARES DE ESTUDO – COVID 19**  
**MATEMÁTICA**

**CONHECENDO AS MEDIDAS DE MASSA**

Quando necessitamos comprar carne, verduras, frutas, legumes, arroz, feijão, açúcar e outros produtos utilizamos as medidas de massa como o grama e o quilograma. O grama é a principal medida de massa existente, as medidas maiores são chamadas de múltiplos e as menores, submúltiplos.

Como múltiplos do grama temos o decagrama (dag), o hectograma (hg) e o quilograma (kg).

Os submúltiplos do grama são o decigrama (dg), o centigrama (cg) e o miligrama (mg).

**Conversões:**

1 quilograma (kg) possui 1000 gramas (g)

1 hectograma (hg) possui 100 gramas (g)

1 decagrama (dag) possui 10 gramas (g)

**1 grama (g) é igual a:**

10 decagramas (dag)

100 decigramas (cg)

1000 miligramas (mg)

Nas situações envolvendo produtos domésticos como carne, arroz, milho, feijão, frutas, verduras entre outros podemos utilizar o grama (g) ou o quilograma (kg).



Quando estamos fazendo referência a pesos muito grandes, como cargas de caminhões, de trens, de navios e de aviões, utilizamos a tonelada (t). A tonelada é igual a 1000 quilogramas (kg) ou 1 000 000 de gramas (g).



Outra medida de massa muito utilizada na pesagem de animais como bois, e produtos agrícolas, como o fumo e o algodão, é a arroba, que corresponde a 15 quilogramas (kg).



**ATIVIDADES COMPLEMENTARES DE ESTUDO – COVID 19**



1) Escreva a unidade de massa que devemos usar para medir o peso dos objetos abaixo:

- A) Um pacote de arroz: \_\_\_\_\_
- B) Um comprimido: \_\_\_\_\_
- C) Uma televisão: \_\_\_\_\_
- D) Um caminhão: \_\_\_\_\_
- E) Um cacho de uva: \_\_\_\_\_
- F) Um limão: \_\_\_\_\_
- G) Um sofá: \_\_\_\_\_
- H) Um avião: \_\_\_\_\_
- I) Um anel: \_\_\_\_\_
- J) Um trem: \_\_\_\_\_

2) Escreva o nome de 5 produtos que compramos por quilo:

\_\_\_\_\_

3) Escreva o nome de 5 produtos que compramos por grama:

\_\_\_\_\_

4) Quantos saquinhos de 100 gramas são precisos para formar?

- a) 400 gramas: \_\_\_\_\_
- b) Meio quilo: \_\_\_\_\_
- c) 1 quilo: \_\_\_\_\_
- d) 1,5 kg: \_\_\_\_\_

5) Marli pesa 54 quilos e 500 gramas. Quantas gramas ele precisa engordar para chegar aos 56 quilos?

R: \_\_\_\_\_

6) Jéssica tem um cachorro chamado Foguinho. Ele pesa 5 kg e 290 g. Quantos gramas Foguinho precisa engordar para chegar aos 6 kg?

R: \_\_\_\_\_



**SECRETARIA MUNICIPAL DE EDUCAÇÃO**  
**ATIVIDADES COMPLEMENTARES DE ESTUDO – COVID 19**



**SECRETARIA MUNICIPAL DE EDUCAÇÃO**  
**ATIVIDADES COMPLEMENTARES DE ESTUDO – COVID 19**





**Prefeitura  
de Rolândia**



**SECRETARIA MUNICIPAL DE EDUCAÇÃO**  
**ATIVIDADES COMPLEMENTARES DE ESTUDO – COVID 19**